

テレマカシーとは? ▶ Terima kasih=インドネシア語で感謝を表す言葉。在宅で看取らせていただいたある方は海外旅行が大好きでした。その方が最期にご家族に残された素敵な言葉を使わせていただきました。

## ほうじょう 豊饒の季節

いつもありがとうございます。  
テレマカシー14号ができました。  
お目通しいただければ幸いです。

ひばりクリニック 高橋 昭彦



実る柿(ひばり畑)

## MOTHER LAKE BIWA 母なるびわ湖

この夏、帰省してびわ湖で泳いだ。最近の水がきたなくなってきたので、水中では目を閉じて泳ぐことにしていた。しかし、今年は透明度が全く違う。目を開けてみると、おどろくほどきれいなのである。藻も少ないし、魚もいる。どうしてこんなにきれいになったのだらう。

これには理由がある。実家の話では、下水道が整備されたことと、湖岸でゴミを燃やさなくなったことが

大きいとのこと。生活排水とゴミの燃えカスがびわ湖へ流れなくなり、びわ湖は「ゴミ捨て場」ではなくなったのである。

滋賀県にあるびわ湖は、近畿の水がめである。このびわ湖をきれいにしようという取り組みが、県民をあげて進んでいる。「母なるびわ湖」が美しいと、下流に住む人たちも嬉しい。きれいな水はみんなのもの。滋賀でも、栃木でも、どこでも。

T-プロジェクト経過報告



# 人工呼吸器をつけた子どもの預かりサービス



～始めてみて、わかったこと～

2007年6月2日、人工呼吸器をつけた「尊(たける)君」をはじめクリニックでお預かりした日です。以来、T-プロジェクトメンバーをはじめ、皆様のご支援のお蔭で、預かりは10月で9回を数えます。預かりを始め始めてわかったことをまとめてみました。

## ●見えてきたもの—物理的側面

### 1. 人工呼吸器をつけた子どもの車椅子は大きく、重い

病状の関係でリクライニングした状態で使用することが多いこと、人工呼吸器や吸引器などの機器と備品を搭載することが主な理由です。そのため、通常の手椅子なら余裕でのれるエレベーターやリフトにもギリギリということが少なくありません。ちなみに、6月2日には4つのヘルスメーターを利用して、尊君が乗ったフル装備の手椅子の重さを測りました。手椅子の重さは、76kgでした。

### 2. 移乗や送迎には最低でも2名は必要

預かるときの医療的なケアなら、看護師1人で可能です。しかし、尊君をベッドから手椅子に乗せかえる(移乗と言う)ためには、バッグを押して人工呼吸する人と、抱える人の2名が必要です。送迎の際も後部座席に乗るため、運転手とは別に後部

座席に医療的なケアのできる人が乗り込む必要があります。つまり、マンツーマン以上の対応が必要なのです。現在は自前の送迎は断念し、ご両親またはお母様とホームヘルパーという形で来ていただいています。



初日はこれで送迎 トヨタ号と高野さん

### 3. 簡易スロープからリフトへ

トヨタ車体整備の高野さんに作っていただいたスロープのお蔭で、T-プロジェクトは順調にスタートしました。



リフトがあれば安全に



栗山さんと高橋

しかしスロープで76kgの手椅子を上げるには相当な力が必要ですし、下りは両側からしっかり押さえていても脱輪の危険がありました。そこで元・西方町社会福祉協議会の栗山さんがリフトをつけてくださいました。お蔭で、より安全に部屋の出入りができるようになりました。

## ●見えてきたもの—心理的側面

### 1. 本人の安楽

尊君の外出はめずらしいことではありませんが、ご両親から離れる経験はほとんどありませんでした。そこでご両親は、自分たちが離れることを必ず伝え、尊君は1回につき5～6時間くらい滞在をしました。時には泣いたりすることもありましたが、ボランティアさんに絵本を読んでもらったり、爆睡モードで昼寝したりと、落ち着いてきました。繰り返して利用することによって、尊君も安楽に過ごしているようです。



尊君とボランティアの黒崎さん(左)・寺脇さん



尊君とボランティアの早川さん(左)・内納

### 2. 保護者の心情

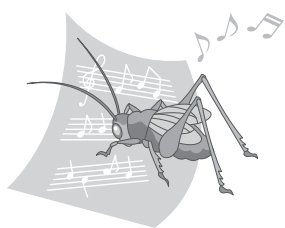
お預かりする前、ご両親には不安がありました。初日には、ご両親はお昼過ぎまで一緒に滞在、尊君が大丈夫なのを確認してからの外出となりました。減多に離れることがないので、どんなところであっても不安はあるということがよくわかりました。これは最初に保育所にわが子を預けるお母さんの心境かもしれません。



ご両親に抱えられる尊君

### 3. スタッフの心構え

担当看護師は人工呼吸器をつけた子どものケアには精通していますが、尊君の訪問看護を担当しているわけではありません。大切に育てておられるご両親から預かりを任せられるとき、どのようにして信頼を得ていくのか、介護保険で始まった「療養通所介護」のように訪問看護師が担当の利用者を預か



寺脇立子さん

## 医療ソーシャルワーカーが活躍する現場

～在宅緩和ケアとちぎ 第3回顔合わせ会より～

**在** 在宅緩和ケアとちぎ(代表・粕田晴之さん)の顔合わせ会が9月に開かれました。今回は上都賀総合病院の医療ソーシャル・ワーカー(Medical Social Worker: MSWと略します)の寺脇立子さんにお話を伺いました。

MSWは、主に病院の相談室を拠点に、家族や本人、医療スタッフの相談に応じます。寺脇さんはMSWになって7年目。寺脇さんが勤務する上都賀(かみつが)総合病院は鹿沼市にあり、早くからMSWが活躍してきた病院です。今回は2人のがん患者さんについてのお話がありました。

### Aさん 女性

1人暮らしで自宅に帰ることはできませんでしたが、家の片づけをしたいという本人の意をくんで、外泊することができました。「外泊から帰ってきたよ」というAさんを、寺脇さんはあたたかく迎えます。その後も寺脇さんは病室に通い、やがてAさんは家族に看取られて病院でなくなりました。

### Bさん 女性

ご主人からの医療費の相談をきっかけに、MSWとのつながりができました。ご主人の介護疲れについて、地域のケアマネジャーに連絡。やがて緊急入院をした女性と寺脇さんは病室で初対面。訪問看護の導入を進め、退院前のカンファレンスを開催。在宅生活のための準備も整い、退院となりました。

表1は、寺脇さんが2人の相談援助に際し、心がけておられたこと(抜粋)です。

#### ●表1: MSWとして心がけてきたこと

- ・顔と名前を覚えてもらう
- ・できるだけ病室に顔を出す
- ・本人や家族の意志を確認する
- ・気分転換の機会をつくる
- ・入院時から在宅ニーズがあると考えて動く
- ・「気がかりなことはございますか?」と声をかける

寺脇さんは、本当に病室によく通います。寺脇さんは「階段派」。1病棟5階(内科)看護師長の増山さんによると、ハーハーと息を切らせて階段を上がる様子から、寺脇さんが来たとすぐわかるそうです。

**M** SWの活用は、中小病院や診療所ではあまり進んでいません。その最大の理由は、MSWの業務に対する診療報酬がないからです。大病院では、MSWの役割が院内のスタッフに十分理解されていない場合もあります。寺脇さんのお話を伺い、今後MSWが活躍する場がひろがり、在宅ケア・チームの中にもMSWが入る時代がきてほしいと思いました。寺脇さん、皆さんありがとうございました。

#### \*\*\*「在宅緩和ケアとちぎ」とは?\*\*\*

緩和ケアに関心のある人なら誰でも参加できる集まりです。メールを通じての情報交換と、3~4ヶ月に1回の顔合わせ会が主な活動です。

●申し込み: h-kasuda@iuhw.ac.jp (粕田さん)または  
ひばりクリニック・高橋まで

るのとは異なります。繰り返しの中で信頼関係の構築が必要なのです。

## ●見えてきたもの— 経営的側面

### 1. 預かりを試行することはできた

ひばりクリニックは、入院ベッドのない診療所です。今回のプロジェクトでは、やる気があり、人工呼吸器をつけた子どものケアができるスタッフが確保でき、環境の整備をすれば、当院のようなところでも人工呼吸器をつけた子どもの預かりは可能であることが実証できました。

### 2. 経済性は厳しい

収入は、尊君が来院することで医療保険上、再診料と外来管理加算をいただけます。1回の預かりで、あわせて123点つまり1,230円の収入です。

設備投資はほとんど行っていません。前述のようにスロープやリフトは無償で設置していただきましたが、今の部屋では1~2人の預かりが限度。3人まで預かるのであれば部屋を改修する必要があります。

支出は、1回の預かりに要する常勤看護師とパート事務職員の人件費、電気代などです。ボランティアの方にはお支払いはできていません。

障害者自立支援法の市町村事業の中に、「日中一時支援」があります。宇都宮市では、法人格のある医療機関であれば、重度心身障害児を4~8時間預かると10,000円という報酬ですが、1~2人の預かりでは採算が合いません。委託を受けるには法人格が要り、委託を受けると毎日「営業」することが前提です。しかし、市内で対象となる人工呼吸器をつけた子どもはひと桁くらいの数(お客は少ない)ですから、店開きをして事業として取り組むのは今の報酬では厳しいと言わざるを得ません。

## ●今後の方向性

今後、市内の超重症児といわれるお子さんに調査を計画しています。預かりに何を期待するのか、どれくらいの自己負担なら利用したいのかなどを明らかにし、尊君以外のお子さんの預かりにもチャレンジをしていきたいと思っています。今年度は、在宅医療助成金による研究事業として行っていますが、来年度以降、事業として成り立たない場合であっても、できる範囲で継続していきたいと考えています。

ご寄付いただきました皆様、ご支援いただきました皆様、本当にありがとうございます。今後ともいろんな角度から検討をしていきます。



# わっどわ〜く

One's Cinema(わんずしねま)1周年企画

## 映画 長編ドキュメンタリー映画「ひめゆり」

「忘れたいこと」を話してくれてありがとう  
～沖縄ひめゆり学徒の生存者の証言より～



戦時中の沖縄で、15歳から19歳の女学生たちが動員され、献身的な看護活動の末、多くが亡くなりました。あまりにもごい体験を経て生きのびた生徒たちの多くは戦後長く沈黙を保っていました。この映画は、13年のときをかけ、生存した女学生の言葉を丹念に紡いだ作品です。

\*

【日時】2007年12月23日(日) ①10:30～ ②14:00～

【場所】とちぎ福祉プラザ(宇都宮市若草1丁目)

【料金】前売り1,000円(当日1,300円)

\*この映画会は、西山智彦さんが自主上映会として主催されます。ひばりクリニックにもチケットはあります。

【問い合わせ】☎070-5013-4932 One's Cinema 西山さんまで



## テレマカシー13号に寄せられた感想から

### 〈「3:1:2のバランス弁当」について〉

私の場合は「3:2:1」になっているようです。ごはんは大好きなのですが、どうしても主菜を多く食べてしまう傾向がありますので、今後は少し意識しながら食事をすることにいたします。(日光市 Yさん)

\*3:1:2のバランスは、ごはん3:主菜(たんぱく質)1:副菜(やさい・海藻)2の割合で食べると健康的であるという考え方です。

## 新潟県中越沖地震・緊急支援募金ありがとうございました

♥ご支援いただいた募金は皆様のお気持ちとともに、とちぎボランティアネットワークへ62,682円をお渡しいたしました。ご協力ありがとうございました。<(\_)>

## 名水探訪



名水おかみの水

## 日光市大室 <sup>たかお</sup>高麗神社の「おかみの水」

日光市大室に、高麗(たかお)神社があります。あたりには杉と檜(ひのき)が立ち並び、厳かな雰囲気のある神社です。この神社の湧き水「おかみの水」は、無病息災の霊水として信仰され、誰でも自由に汲むことができます。境内に今年完成した総檜づくりのトイレも圧巻です。ドアをあけると檜の香りにうっとり。香りがクセになるめずらしいトイレです。水汲みの際、ぜひ一度お試しを!

●ホームページ <http://www.takaokami.skr.jp/>



香りがクセになる檜のトイレ

## 「ひばりクリニック」のご案内

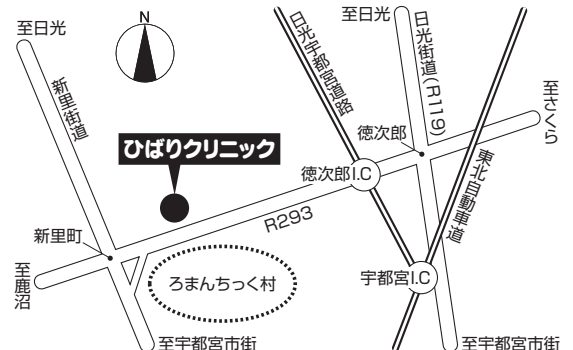
### ● 診療時間 ●

時間	日	月	火	水	木	金	土
9:00～12:00	(休)	○	○	(休)	○	訪問診療	○
午後 (在宅医療)	(診)	訪問	訪問	(診)	訪問		訪問

### ● ひばりクリニックの運営理念 ●

- 1) 在宅で過ごされるご利用者に出前の医療を提供すること
- 2) 子どもからお年寄りまで診る家庭医の機能を提供すること
- 3) 障がい児・者やお年寄りの生活を支える市民活動を支援すること

栃木県宇都宮市の西北部、新里町(にっさとまち)にある、ログハウス風の小さな診療所です。



〒321-2118 栃木県宇都宮市新里町丙357-14

TEL 028-665-8890 FAX 028-665-8899

E-mail [hibari-clinic-01@theia.ocn.ne.jp](mailto:hibari-clinic-01@theia.ocn.ne.jp)

この通信は、子どもから大人まで、障がいのある人もない人もどんな人も社会から排除されることなく、地域と一緒に生きていける世の中を目指して、ひばりクリニックが企画・編集しております。この通信についてのご意見・ご感想はひばりクリニックまでお寄せください。